

Jabra GN

KULLANIM
KILAVUZU



SPEAK2 55

Yaşamın Ritmini Yakalayan Teknoloji

© 2023 GN Audio A/S. Tüm hakları saklıdır. Jabra® GN Audio A/S'nin ticari markasıdır. Bluetooth® marka adı ve logoları Bluetooth SIG, Inc. şirketinin mülkiyetinde olan tescilli ticari markalar olup bu marka ve logoların GN Audio A/S tarafından her türlü kullanımı lisans kapsamındadır.

Çin'de üretilmiştir
MODEL: PHS060W



 **Bluetooth®**

Uygunluk Beyanı www.jabra.com/doc adresinde bulunabilir

| | |
|---|----|
| 1. Hoş Geldiniz | 5 |
| 2. Genel Bakış..... | 6 |
| 2.1 Microsoft Teams sürümü | |
| 2.2 UC sürümü | |
| 2.3 Ürünle gelen aksesuarlar | |
| 2.4 Tercihe bağlı aksesuarlar | |
| 3. Konumlandırma kılavuzu..... | 8 |
| 4. Şarj etme | 9 |
| 4.1 USB üzerinden şarj etme | |
| 4.2 Otomatik güç kapama | |
| 4.3 Batarya durumu | |
| 5. Bağlantı kurma..... | 12 |
| 5.1 Bilgisayara bağlama | |
| 5.2 Akıllı telefona veya tablete bağlanma | |
| 6. Kullanım | 14 |
| 6.1 Tipik kullanım | |
| 6.2 Birden çok aramayı yönetme | |
| 6.3 Smart Button | |
| 6.4 Microsoft Teams düğmesi | |
| 6.5 Durum LED'i zil sesi | |
| 6.6 Sesli bildirimler | |
| 6.7 Otomatik yeniden bağlan | |
| 6.8 Fabrika ayarlarına dönme | |

| | |
|--|----|
| 7. Uygulamalar ve aygıt yazılımı güncellemesi..... | 29 |
| 7.1 Jabra Direct | |
| 7.2 Sürüm güncellemesi | |
| 8. Destek..... | 31 |
| 8.1 SSS ve teknik özellikler | |
| 8.2 Jabra cihazınızın bakımı | |
| 8.3 Jabra cihazınızın temizliği | |

1. Hoş Geldiniz

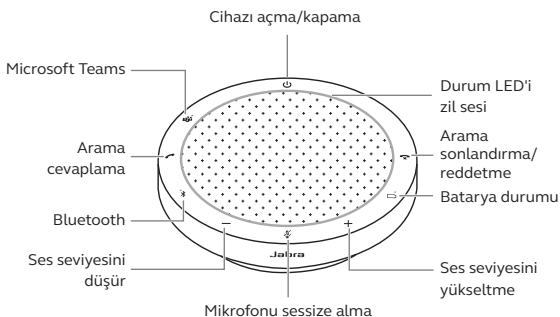
Jabra Speak2 55'ı kullandığınız için teşekkür ederiz. Memnun kalmanızı umuyoruz!

Jabra Speak2 55'ın bazı temel özellikleri:

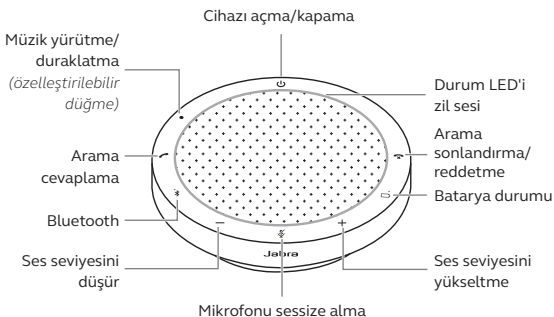
- Doğal konuşmalar için tam çift yönlü ses
- Dört adet hüzmeleme özelliği, gürültü önleyici mikrofon
- Ses Seviyesi Düzenleyici tüm sesleri eşitler
- Tam aralıklı 50 mm hoparlör ve geniş bant ses
- Önde gelen sanal toplantı platformları için onaylı
- Alüminyum ayrıntılar ve kumaş kaplı hoparlör

2. Genel Bakış

2.1 Microsoft Teams sürümü



2.2 UC sürümü



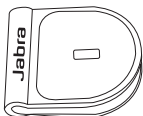
2.3 Ürünle gelen aksesuarlar



Taşıma çantası

2.4 Tercihe bağlı aksesuarlar

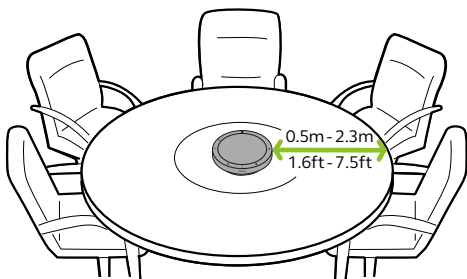
Tercihe bağlı aksesuarları jabra.com/accessories adresinde bulabilirsiniz



Jabra Kensington Kilit
Adaptörü

3. Konumlandırma kılavuzu

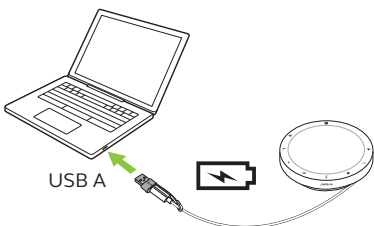
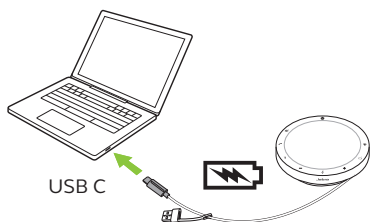
Optimum ses kalitesini alabilmeniz için hoparlör mikrofonu masanın ortasına, her katılımcıdan 0,5 - 2,3 metre uzaklıkta olacak şekilde yerleştirin.



4. Şarj etme

4.1 USB üzerinden şarj etme

Mikrofonlu hoparlörü USB kablosunu kullanarak bir USB güç kaynağına bağlayın. Bataryası 12 saate kadar kablosuz kullanıma uygundur. Bağlantı noktasının güç çıkışına bağlı olarak, USB C ile daha hızlı şarj edilebilir.



4.2 Otomatik güç kapama

Mikrofonlu hoparlör, güç kaynağına bağlı olmadığı zaman 15 dakika boyunca Bluetooth bağlantısı olmazsa şarjı korumak amacıyla kapanır.

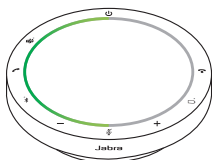
Mikrofonlu hoparlör, Bluetooth bağlantısı varken güç kaynağına bağlı değilse, 8 saat boyunca işlemsiz kaldığında kapanır.

4.3 Batarya durumu

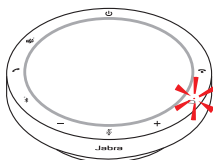
Batarya durumunu görmek için **Batarya durumu** (Battery status) düğmesine dokunun. LED zili durumu göstermek için yanar.

Batarya durumu kritik şekilde düşük olduğunda **Batarya durumu** (Battery status) düğmesinin yanındaki LED kırmızı yanıp söner.

Orta batarya seviyesi



Çok zayıf batarya

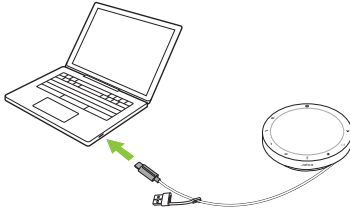


5. Baęlantı kurma

Baęlantısı onaylanmış olduęu ve en iyi ses kalitesini saęladığı için gelen USB kablosunu kullanarak bir bilgisayara baęlanmanız önerilir. Bilgisayara standart bir Bluetooth ile baęlanmak onaylanmamıştır ve USB baęlantısıyla aynı ses kalitesini sunmayabilir.

5.1 Bilgisayara baęlama

Mikrofonlu hoparlörü bilgisayarınızdaki bir USB C veya USB A girişine baęlayın.



İşletim sisteminizin ve video konferans aracının (Microsoft Teams, Zoom, Cisco, Webex vb.) ses ayarlarında Jabra Speak2 55'yi kayıttan yürütme ve kaydetme cihazı olarak tanımlamanız gerekebilir.

USB A adaptörü kablodan çıkarılmamalı ve başka cihazlarla kullanılmamalıdır.

5.2 Akıllı telefona veya tablete bağlanma

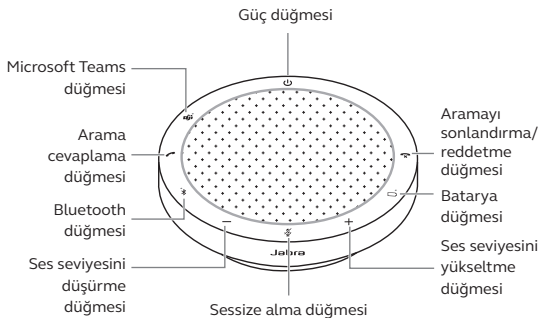
Akıllı telefonunuzla veya tabletinizle eşleştirmek için, **Bluetooth** düğmesini 3 saniye boyunca basılı tutun ve sesli talimatları izleyin. Bluetooth bağlantısı 10 metre mesafeye kadar kullanılabilir.



Bağlantıyı kesmek veya yeniden bağlanmak için, **Bluetooth** düğmesine yeniden dokunun.

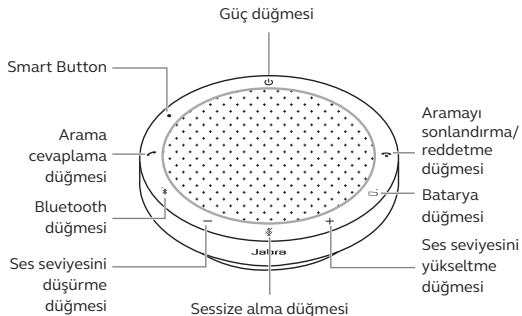
6. Kullanım

Microsoft Teams sürümü



*USB bağlantıları için onaylıdır. Standart Bluetooth bağlantıları için onaylı değildir.

UC sürümü



6.1 Tipik kullanım

| NE | NASIL |
|--|--|
|  Cihazı açma/ kapama | Güç düğmesini basılı tutun (2 saniye) |
|  Arama cevaplama | Arama cevaplama (Answer call) düğmesine dokunun |
|  Arama sonlandırma/ reddetme | Aramayı sonlandırma (End call) düğmesine dokunun |
|  Ses seviyesini düşürme/ yükseltme | Ses seviyesini düşürme (Volume down) veya Ses seviyesini yükseltme (Volume up) düğmesine dokunun (veya basılı tutun) |
|  Mikrofonu sessize alma/sesi açma | Sessize alma (Mute) düğmesine dokunun |
|  Batarya durumu | Batarya (Battery) düğmesine dokunun |
|  Bluetooth ile eşleştirme | Bluetooth düğmesini basılı tutun (3 saniye) ve sesli olarak verilen talimatları izleyin |
|  Daha önce eşleştirilmiş bir Bluetooth cihazına bağlayın | Bluetooth düğmesine dokunun |

| NE | NASIL |
|---|---|
| Bilgisayarınızda Microsoft Teams'i ön plana getirme | Microsoft Teams düğmesine dokunun* |
|  Aktif Microsoft Teams toplantısına katılma | Microsoft Teams düğmesine dokunun* |
| Cevapsız Microsoft Teams aramalarını ve sesli mesajları görüntüleme | Microsoft Teams düğmesine dokunun* |
| Microsoft Teams toplantısında elinizi kaldırma/indirme | Microsoft Teams düğmesini basılı tutun (2 saniye)* |
|  Müziği yürütme/ duraklatma (varsayılan) veya mobil cihaz sesli asistanı | Smart Button'a dokunun |

* Düğmenin fonksiyonu, Microsoft Teams masaüstü uygulamasına bağlıdır. USB bağlantısı için onaylıdır. Standart Bluetooth bağlantıları için onaylı değildir.

6.2 Birden çok aramayı yönetme

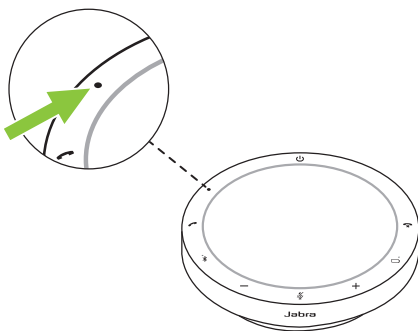
| NE | NASIL |
|---|---|
|  Mevcut aramayı beklemeye alma ve gelen aramayı yanıtlama | Arama cevaplama (Answer call) düğmesine dokunun |
| Bekleyen arama ile aktif arama arasında geçiş yapma | Arama cevaplama (Answer call) düğmesine dokunun |
|  Gelen aramayı reddetme ve mevcut aramaya devam etme | Aramayı sonlandır/reddet (End/reject call) düğmesine dokunun |

6.3 Smart Button

The **Smart** Button, Jabra Direct üzerinden özelleştirilebilir.

Uygun olan seçenekler:

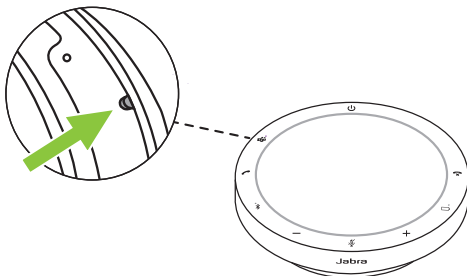
- Müzik yürütme/duraklatma (varsayılan)
- Mobil cihaz sesli asistan
- Hiçbiri

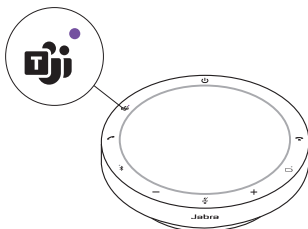




6.4 Microsoft Teams düğmesi

Microsoft Teams düğmesinin yanındaki LED, Microsoft Teams'in o anki mevcut durumuna göre farklı fonksiyonlara sahip olur.

Microsoft Teams düğmesini dokunarak hızlıca bulabilmeniz için Microsoft Teams düğmesinin alt tarafında küçük bir çıkıntı bulunmaktadır.



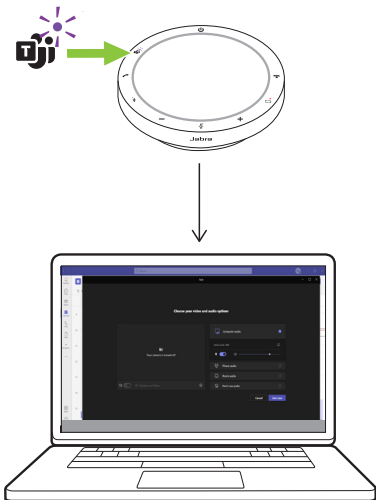


| GÖRDÜĞÜNÜZ SINYAL | ANLAMI |
|---|--|
|  Sabit mor LED | Microsoft Teams'e bağlı |
|  Yanıp sönüyor mor LED | Bildirimler* <ul style="list-style-type: none">• Microsoft Teams toplantısına katılmaya hazır• Microsoft Teams'de cevapsız çağrı• Microsoft Teams'te sesli mesaj |

*Microsoft Teams LED'leri, aynı anda yalnızca bir bildirim gösterebilir. Microsoft Teams düğmesi, son alınan bildirim ile etkileşimde bulunur.

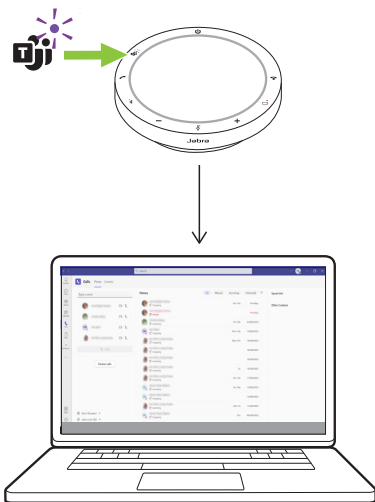
Bir Microsoft Teams toplantısına katılma

Planlı bir Microsoft Teams toplantısı başladığında **Microsoft Teams** düğmesinin yanındaki LED mor yanar. Toplantıya katılmak için mikrofonlu hoparlördeki **Microsoft Teams** düğmesine dokunun.



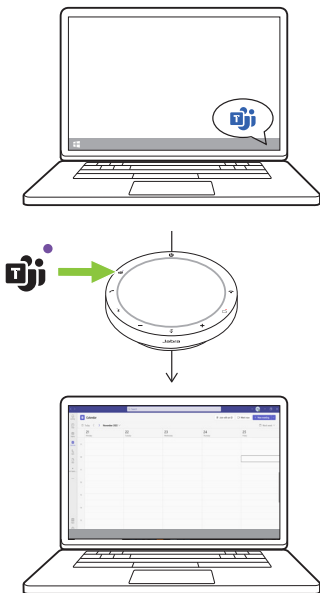
Cevapsız Microsoft Teams aramalarını ve sesli mesajları görüntüleme

Microsoft Teams'de cevapsız aramalarınız ve sesli mesajlarınız varsa **Microsoft Teams** düğmesinin yanındaki LED mor yanıp söner. Cevapsız aramaların ve sesli mesajların bilgisayarınızda listesini görüntülemek için, mikrofona hoparlördeki **Microsoft Teams** düğmesine dokununuz.



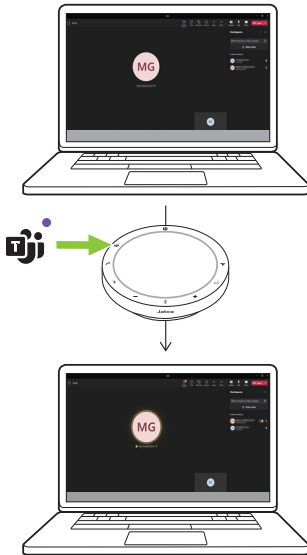
Microsoft Teams'i ön plana getirme

Microsoft Teams çalışıyor ama simge durumuna küçültülmüş ise, uygulamayı büyütüp bilgisayarınızda ön plana getirmek için mikrofonlu hoparlördeki **Microsoft Teams** düğmesine dokununuz.









Microsoft Teams toplantısında elinizi kaldırma/indirme

Bir Microsoft Teams toplantısında elinizi kaldırmak/indirmek için mikrofonlu hoparlördeki **Microsoft Teams** düğmesine basılı tutun (2 saniye). Bu işlem sonrasında adınızın yanında sarı bir el simgesi çıkacaktır.



6.5 Durum LED'i zil sesi

| LED ZIL SESİ | DURUM |
|---|---------------------------------|
|  | Aramada |
|  | Sessize alındı |
|  | Gelen arama |
|  | Fabrika ayarlarına dönme |
|  | Aygıt yazılımını güncelleştirme |
|  | Bekleme/medya akışı |

6.6 Sesli bildirimler

Mikrofonlu hoparlör fabrika ayarlarına sıfırlamayı, pil seviyesini, eşleştirmeyi ve Bluetooth bağlantı durumunu gösterir. Jabra Direct'i kullanarak bildirim seslerini belirleyebilirsiniz.

İngilizce, Mandarin Çincesi, Almanca, Fransızca, Japonca, Korece ve İspanyolca dilleri desteklenmektedir.

6.7 Otomatik yeniden bağlan

Otomatik olarak yeniden bağlanma etkinse (varsayılan) mikrofonlu hoparlör önceden eşleştirildiği bir Bluetooth cihazına otomatik olarak bağlanır.

Mikrofonlu hoparlör bir toplantı odasında veya birkaç kişi tarafından kullanılıyorsa istenmeyen bağlantıların oluşmaması için otomatik olarak yeniden bağlanmayı devre dışı bırakmanız önerilir. Otomatik olarak yeniden bağlanma devre dışıysa, mikrofonlu hoparlör aynı anda yalnızca bir Bluetooth bağlantısına izin verir. Ayrıca, önceden eşleştirilmiş tüm Bluetooth cihazlarının eşleşmesi kaldırılır ve mikrofonlu hoparlörle yeniden eşleştirilmesi gerekir.

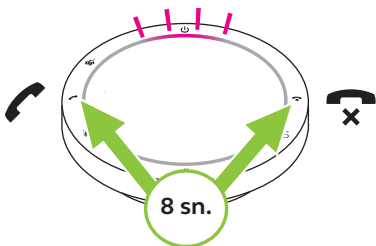
Otomatik olarak yeniden bağlanma Jabra Direct üzerinden değiştirilebilir.

Mikrofonlu hoparlör ile bir cihazı eşleştirmek için, mikrofonlu hoparlörün üzerinde bulunan **Bluetooth** düğmesine basılı tutun (3 saniye) ve sesli talimatları izleyin.

6.8 Fabrika ayarlarına dönme

Mikrofonlu hoparlörünüzü sıfırladığınızda eşleştirilmiş Bluetooth cihazları ve kendi belirlediğiniz tüm ayarlar silinir. Fabrika ayarlarına döndüğünüz zaman, Jabra Speak2 55'i Bluetooth cihazlarınızla yeniden eşleştirmeniz gerekir.

Fabrika ayarlarına dönmek için, mikrofonlu hoparlörde “restore to factory default” bildirimini duyana kadar **Arama cevaplama** (Answer call) düğmesine ve **Arama sonlandırma** (End call) düğmesine 8 saniye boyunca basılı tutun.



7. Uygulamalar ve aygıt yazılımı güncellemesi

7.1 Jabra Direct

Jabra Direct, Jabra cihazları için ideal işlevselliği desteklemek, yönetmek ve etkinleştirmek üzere tasarlanmış bir masaüstü uygulamasıdır.



jabra.com/direct adresinden son sürümü ücretsiz olarak indirin

7.2 Sürüm güncellemesi

Sürüm güncellemeleri, Jabra cihazlarının performansını artırır ve/veya cihazlara yeni fonksiyonlar kazandırır. Jabra Direct, yeni bir aygıt yazılımı yayımlandığı zaman sizi bilgilendirir.

Jabra Speak2 55 kulaklığını, USB kablosunu kullanarak bir bilgisayara bağlayın.

8. Destek

8.1 SSS ve teknik özellikler

SSS'leri, sertifikaları ve teknik özellikleri incelemek için jabra.com/support adresini ziyaret edin.

8.2 Jabra cihazınızın bakımı

- Jabra Speak2 55 sadece kapalı alanlarda kullanılmalıdır.
- Aşırı sıcaklıklarda (45° C/113 °F üstü veya -20 °C/-4 °F altı) muhafaza etmeyin.
- Aşırı sıcaklıklarda (45 °C/113 °F üstü veya 0 °C/32 °F altı) çalıştırmayın.
- Mikrofonlu hoparlörü yağmura maruz bırakmayın. Hoparlörün bir sıvıyla temasından kaçının.
- Hoparlör bölümünün ve düğmelerinin üzerine çıkartma veya etiket yapıştırmayın.

8.3 Jabra cihazınızın temizliđi

Hijyen sađlamak için uygulanan en iyi yöntemleri kullanarak ürününüzü temiz tutun.

1. Bir beze normal bulaşık sabunu ve su dökün. Aşırı ıslak olmaması için bezi sıkarak fazlalık sudan kurtulun. Yalnızca sabun ve su kullanın; güçlü temizleme maddeleri kullanmayın.
2. Ürünü yavaşça silin. Üzerinde hiç köpük kalmayacak şekilde temizlendiğinden emin olun.
3. Kulaklıđı en az bir dakika boyunca dokunmadan bırakın.
4. Yüzeyi, hafif nemli bir bezle silerek sadece su kullanarak temizleyin.
5. Kurumaya bırakın.
6. Ürünü kullanmadığınız zaman, kirli yüzeylerle temasını önleyerek temiz tutun ve taşıma çantasında saklayın.